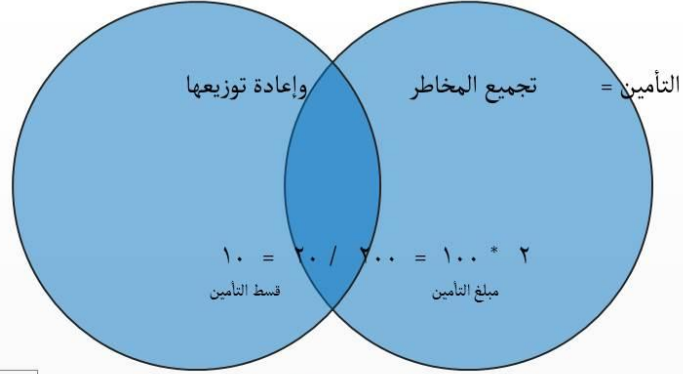


## تعريف التأمين وبعض مبادئه



يشمل التأمين:

- ١- التأمين التجاري.
- ٢- التأمين الاجتماعي.
- ٣- التأمين التعاوني.
- ٤- التأمين التبادلي.

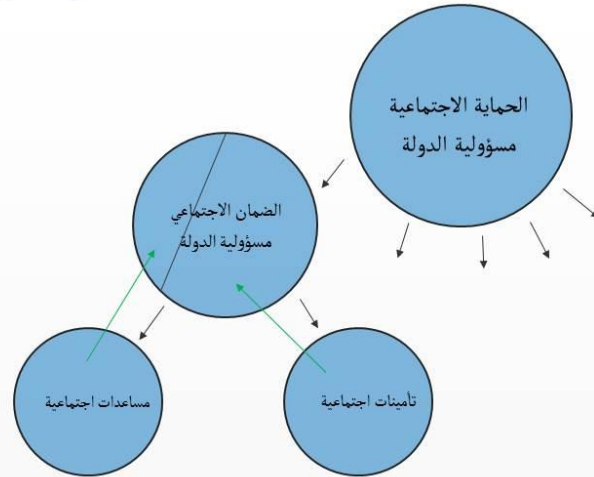
من مبادئ التأمين

- ١- يجب الا يزيد التعويض علي الخسارة.
  - ٢- يجب أن يتناسب التعويض مع الخسارة
- الدخل      المعاش      موضوعي      شكلي

## لماذا التأمين الاجتماعي اجباري ؟

التأمين اجباري حماية ل:

- ١- الفرد
- ٢- الاسرة
- ٣- المجتمع
- ٤- صاحب العمل
- ٥- الدولة



الدولة

يرتبط بالحاجة

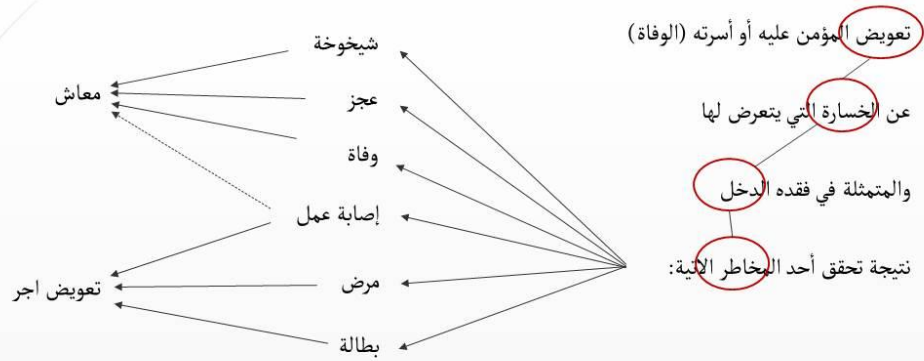
الافراد

لا يرتبط بالحاجة

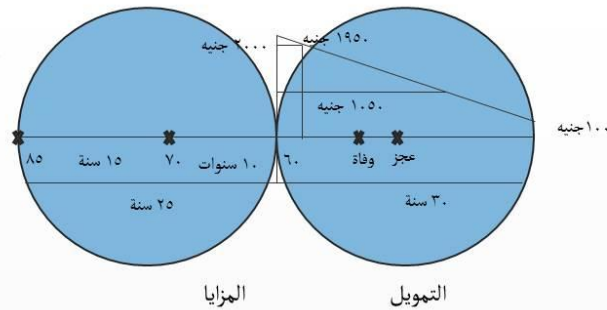
التمويل

الحقوق

## الهدف من التأمينات الاجتماعية



## نظام التأمين الاجتماعي والتوازن بين الإيرادات والمصروفات



أدوات الخبير الاكتواري لتحقيق التوازن:  
 ١- الإحصاءات الاجتماعية.  
 ٢- مقياس تدرج الأجر.  
 ٣- احتمالات العجز والوفاة المبكرة.  
 ٤- عائد الاستثمار لأموال النظام.

$$\frac{45}{1} = 2.22222\%$$

وفاة مؤمن عليه (السن ٥٠ سنة)

المعاش = الأجر \* المعامل \* المهدة

$$X = 13.34 = 6 * \frac{45}{1} * 100$$

يتم تحسين المعاش كما يلي:

١- إضافة مدة افتراضية ٣

سنوات أو المهدة المكتملة

لسن ال ٦٠ أيهما أقل

$$X = 20 = 9 * \frac{45}{1} * 100$$

٢- حد أدنى ٥٠% من الأجر = ٥٠٠ جنيهه X

٣- إضافة نصف الفرق بين ٨٠% من الأجر والمعاش

الذي تم حسابه = ٨٠ - ٥٠ = ٣٠ = ٢ / ٣٠ = ١٥ جنيهه √

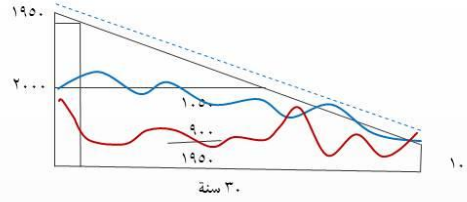
٦٥ جنيهه

ملاحظة:

١- الفرق حوالي ٥٢ جنيهها يتحملها باقي المؤمن عليهم (تجميع المخاطر وإعادة توزيعها).

٢- تضمن القانون ١٤٨ حد أدنى للمعاش في هذه الحالة ليكون ٦٥٪

## تحديد متوسط الاجر



## قانون ٧٩ لسنة ١٩٧٥

الاجر الأساسي: المتوسط الشهري خلال السنتين الأخيرتين

الاجر المتغير: المتوسط الشهري خلال كامل مدة الاشتراك الفعلي

يضاف ٣٪ عن كل سنة كاملة من مدة الاشتراك

بشرط الايجاز المتوسط بعد الإضافة الحد الأقصى لأجر الاشتراك في تاريخ الاستحقاق

## قانون ١٤٨ لسنة ٢٠١٩

أجر الاشتراك: المتوسط الشهري خلال كامل مدة الاشتراك الفعلي

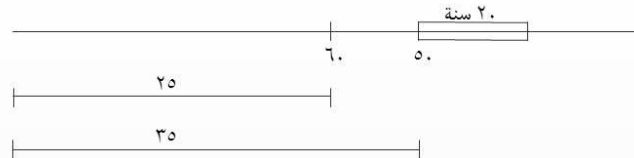
يضاف متوسط معدل التضخم خلال كامل مدة الاشتراك عن كل سنة كاملة من مدة الاشتراك

بشرط الايجاز المتوسط بعد الإضافة الحد الأقصى لأجر الاشتراك في تاريخ الاستحقاق

## لماذا يخفض المعاش المبكر

$$أ- ٤٠٠٠ = ٢٥ / ١٠٠٠٠٠$$

$$ب- ٣٠٠٠ = ٣٥ / ١٠٠٠٠٠$$



٢٠١٩ لسنة ١٤٨

جدول ٥

السن	المعامل
٥٠ فأقل	٨١,٨/١
..	..
٥٥	٦٠/١٠٠
..	..
٥٨	٥٠/١
٦٠	٤٥/١

من ٢٠١٤/١٠/٠١

جدول ٩

السن	المعامل
٣٨	٩٠/١
..	..
٥٠	٦٠/١
..	..
٥٥	٥٠/١
٥٩	٤٦/١

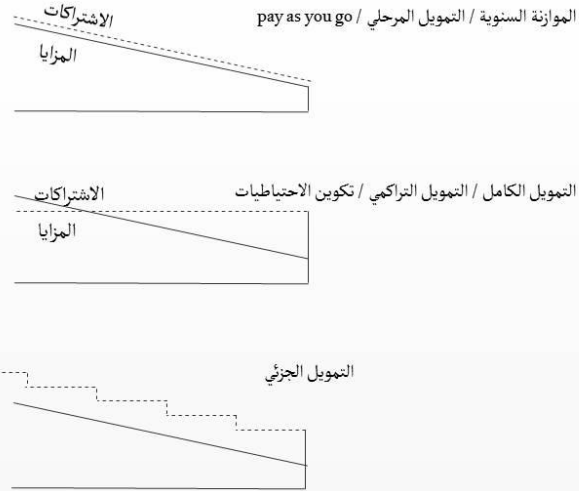
قبل ٢٠١٤/١٠/٠١

المعاش المبكر = الأجر \* الهدة \* ٤٥/١

يخفض بنسبة تبعا للسن

عدم دستورية

## أساليب تمويل التأمينات الاجتماعية



## أساليب تحديد الحقوق في نظام التأمين الاجتماعي

## ١- المزايا المحددة مقدما:

لا توجد علاقة مباشرة بين المزايا والاشتراكات.

المعاش = الأجر \* المدة \* المعامل

( $3000 * 15 * 1/45 = 1000$  جنيه - يراعي الحد الأدنى للمعاش في حالة العجز والوفاة المنهي للخدمة  $1.6\%$  من الأجر =  $1950$  جنيهها)

المكافأة في القانون ٧٩ لسنة ٧٥ = الأجر \* المدة بالشهور \* المعامل

( $1000 * 18 * 1/12 = 15000$  جنيهه)

تعويض الدفعة الواحدة = الأجر الشهري \* المدة بالشهور \* المعامل

( $3000 * 10 * 15\% = 45000$  جنيهه)

## ٢- الاشتراكات المحددة مقدما:

توجد علاقة مباشرة بين المزايا والاشتراكات (المعاش الإضافي ، ونظام المكافأة).

مثال المعاش الإضافي: حساب شخصي ويستثمر / دفعة الحياة (القيمة الحالية لمعاش مقداره ١ جنيه يصرف لصاحب المعاش والمستحقين عنه)

$10000 / 200 = 50$  جنيهه

يضاف للمعاش الأصلي

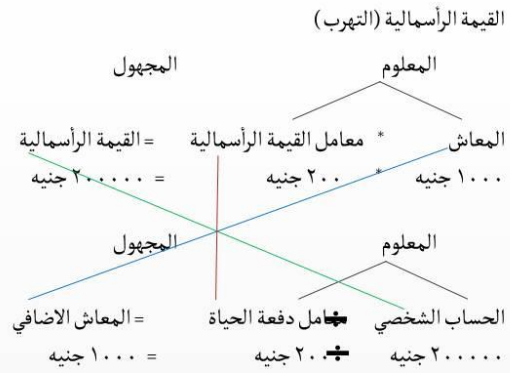
## يجب الا يزيد التعويض علي الخسارة

الدخل المعاش

سنة	جنيه
سن التقاعد ٦٠	١٠٠ كامل الاجر
متوسط سن بداية التأمين ٢٤	٢٠ - استقطاعات (اشتراكات التأمين الاجتماعي + الضرائب + ... الخ)
متوسط مدة الاشتراك ٣٦	٨٠ صافي الدخل
٣٦ سنة - المدة اللازمة لاستحقاق الحد الأقصى للمعاش (في حالة المعامل الاتي بيانه)	٪٨٠ الحد الأقصى النسبي للمعاش

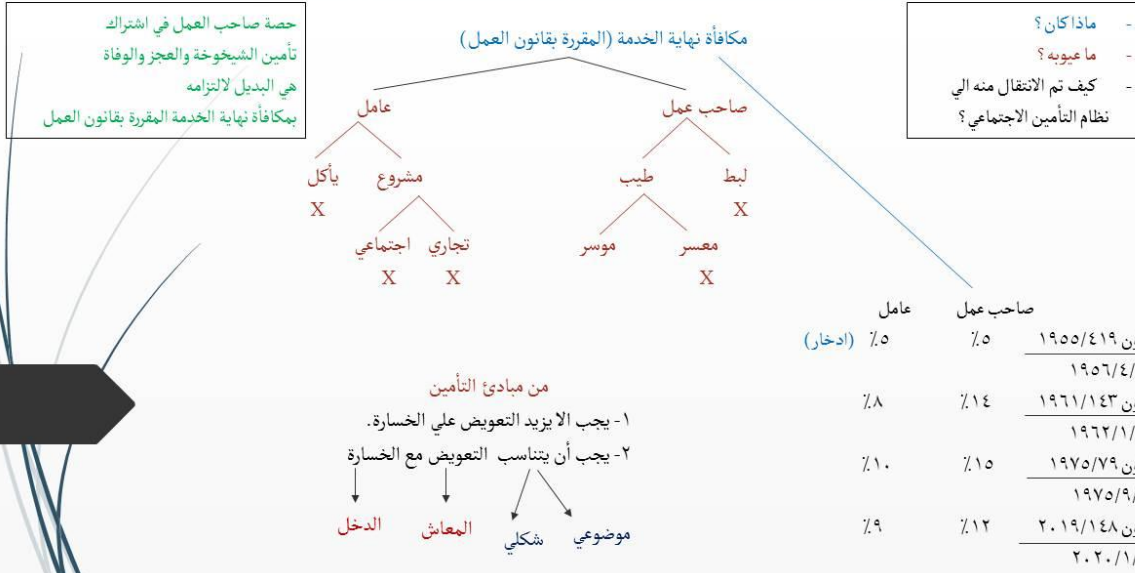
$$\frac{1}{45} = \frac{1}{36} \times \frac{80}{100} = 3\% \div 80\%$$

## معامل دفعة الحياة هو الوجه الاخر لمعامل القيمة الرأسمالية



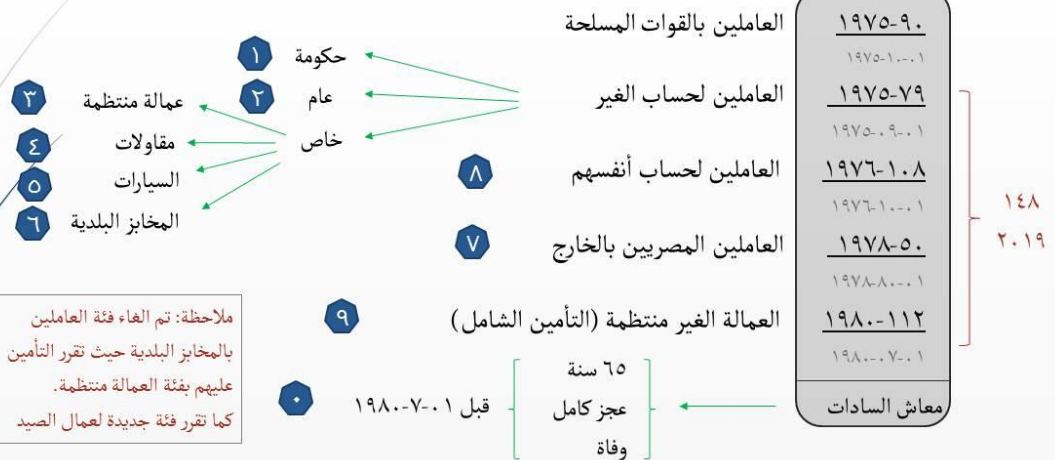
يضاف الي معاش (المستوي الأول)  
ويعامل معاملته:  
١- الزيادة السنوية  
٢- التوزيع علي المستحقين

ماذا كان قبل نظام التأمين الاجتماعي؟ وما عيوبه؟ وكيف تحولنا منه الي نظام التأمين الاجتماعي؟



### مظلة التأمين الاجتماعي - ١

قوانين التأمين الاجتماعي السارية في ٣١-١٢-٢٠١٩



elsayyad\_Board.jpg  
خرائط ايضاحية  
المحاضرة 103 - مظلة التأمين الاجتماعي في مصر

مظلة التأمين الاجتماعي - ٢

قوانين التأمين الاجتماعي السارية في ٣١-١٢-٢٠١٩

إدارة التأمين والمعاشات للقوات المسلحة

١٩٧٥-٩٠ العاملين بالقوات المسلحة

ج ١٩٧٥-٧٩ (أولا) ج العاملين لحساب الغير

ج ١٩٧٦-١٠٨ (ثانيا) ج العاملين لحساب أنفسهم

خ ١٩٧٨-٥٠ (ثالثا) خ العاملين المصريين بالخارج

يجوز اخضاعهم اجباري بقرار من رئيس الوزراء في حالة عملهم بدول لا تؤمن عليهم

ج ١٩٨٠-١١٢ (رابعا) ج العمالة الغير منتظمة (التأمين الشامل)

صندوق العاملين بالقطاع الحكومي

صندوق العاملين بالقطاع العام والخاص

صندوق واحد

١٤٨  
٢٠١٩

عدم الازدواج التأميني (أولويات التطبيق)

أولا قانون ٧٩ مع أي قانون اخر ٧٩ يكسب

ثانيا قانون ١٠٨  
ثالثا قانون ٥٠  
الأسبق يكسب

رابعا قانون ١١٢ مع أي قانون اخر ١١٢ يخسر

١- حكومة وقطاع عام  
٢ مع ١ ٢ يكسب  
١ مع ١ الأسبق يكسب  
٢- خاص  
٢ مع ١ ٢ يكسب  
٢ مع ٢ الأسبق يكسب

في حالة التناقض المؤمن عليه بالعمل لدي اكثر من صاحب عمل فلا يعتد ضمن مدة اشتراكه الابهدة عمله لدي صاحب عمل واحد ، مع مراعاة ما يلي:  
١- يعتد بمدة الاشتراك التي تم التأمين فيها علي اجر اشتراكه اكبر.  
٢- يعتد بالمدة الأسبق في الاشتراك اذا تساوت الأجر خلال مدد الازدواج.  
٣- في حالة حصول المؤمن عليه علي اجازة خاصة لغير العمل والتحق بعمل لدي صاحب عمل اخر يعتد بمدة الاشتراك لدي صاحب العمل الأخير ، ويلتزم صاحب العمل الأخير بأداء الاشتراكات المستحقة علي الاقل الاجر المسدد عنه الاشتراكات عن اجره لدي جهة العمل الاصلية.

عمالة منتظمة ٣ مع أي فئة اخري ٣ يكسب

مقاولات ٤  
سيارات ٥  
٥ يكسب

مخازن بلدية ٦ مع أي فئة اخري ٦ يكسب

ملاحظة:

١- الغيت فئة المخازن البلدية علي ان يتم التأمين عليهم عمالة منتظمة.  
٢- حلت محلها فئة جديدة يسمي: عمال الصيد

elsayyad\_Board.jpg  
خرائط ايضاحية  
المحاضرة 103 - مظلة التأمين الاجتماعي في مصر

سن الخضوع لأنواع التأمين

للفئة أولا- القطاع الخاص

نوع التأمين	من	الى	١٨ >	١٨ - ٦٠	٦٠ <
شيخوخة وعجز ووفاة	١٨	٦٠	√	√	
إصابات العمل	X	X	√	√	√
المرض	١٨	X	√	√	√
البطالة	١٨	٦٠	√		

سن الخضوع للفئات

الفئة	سن بداية الخضوع	سن الشيخوخة
أولا	١٨	٦٠
ثانيا	٢١	٦٥
ثالثا	١٨	٦٠
رابعا	١٨	٦٥

يقال ؟

٦١	٣٢-٧-١
٦٢	٣٤-٧-١
٦٣	٣٦-٧-١
٦٤	٣٨-٧-١
٦٥	٤٠-٧-١

مادة ٤١ من القانون:  
يزاد سن المعاش بقرار  
من رئيس مجلس الوزراء  
الى أن يصل ٦٥ سنة  
في ٢٠٤٠-٧-١

الحد الأدنى والأقصى لأجر الاشتراك

السنة	الحد الأدنى		الحد الأقصى	
	الشهري	السنوي	الشهري	السنوي
٢٠٢٠	١٢٠٠	٠٨٤٠٠	٧٠٠٠	٠٧٠٠٠
٢٠٢١	١٤٤٠	٠٩٧٢٠	٨١٠٠	٠٨١٠٠
٢٠٢٢	١٦٨٠	١١٢٨٠	٩٤٠٠	٠٩٤٠٠
٢٠٢٣	٢٠٤٠	١٣٠٨٠	١٠٩٠٠	١٠٩٠٠
٢٠٢٤	٢٤٠٠	١٥١٢٠	١٢٦٠٠	١٢٦٠٠
٢٠٢٥	٢٧٦٠	١٧٤٠٠	١٤٥٠٠	١٤٥٠٠
٢٠٢٦	٣٢٤٠	٢٠٠٤٠٠	١٦٧٠٠	١٦٧٠٠
٢٠٢٧	٣٨٤٠	٢٣١٦٠	١٩٣٠٠	١٩٣٠٠

ملاحظات: ١- يزداد الحد الأدنى والأقصى بواقع ١٥٪ في أول يناير من كل عام متنسوبة اليه في شهر ديسمبر السابق لعدة ٧ سنوات اعتبارا من ٢٠٢٠/١/١.

٢- يتم زيادة كلا من الحد الأدنى والأقصى بنسبة التضخم اعتبارا من ٢٠٢٨.

٣- براعي جبر الحد الأدنى والأقصى الشهري لأقرب مائة جنيه.



elsayyad\_Board.jpg  
خرائط ايضاحية  
المحاضرة 103 - مظلة التأمين الاجتماعي في مصر

تحريك سن الشيخوخة للفتتين أولاً وثالثاً

مدة التطبيق		سن الشيخوخة	تاريخ الميلاد	
الي	من		الي	من
٢٠٣٢/٠٦/٣٠	←	٦٠	١٩٧١/٠٦/٣٠	←
٢٠٣٤/٠٦/٣٠	٢٠٣٢/٠٧/٠١	٦١	١٩٧٢/٠٦/٣٠	١٩٧١/٠٧/٠١
٢٠٣٦/٠٦/٣٠	٢٠٣٤/٠٧/٠١	٦٢	١٩٧٣/٠٦/٣٠	١٩٧٢/٠٧/٠١
٢٠٣٨/٠٦/٣٠	٢٠٣٦/٠٧/٠١	٦٣	١٩٧٤/٠٦/٣٠	١٩٧٣/٠٧/٠١
٢٠٤٠/٠٦/٣٠	٢٠٣٨/٠٧/٠١	٦٤	١٩٧٥/٠٦/٣٠	١٩٧٤/٠٧/٠١
←	٢٠٤٠/٠٧/٠١	٦٥	←	١٩٧٥/٠٧/٠١

الفئة أولاً: العاملين لدي الغير  
الفئة ثالثاً: العاملين المصريين بالخارج

زيادة المعاشات المتدنية

> ١٣٦٣.٦٣ جنيه

(٤) (١)+(٣)	(٣) ٤٥٠ جنيه - (٢)	(٢) ٪٣٣٠ (١)	(١) مجموع المعاش
٥١٧	٤١٧	٣٣	١٠٠
١١٢٠	١٢٠	٣٣٠	١٠٠٠
١٣٦٣.٦٣	.	٤٥٠	١٣٦٣.٦٣

المعاش الاضافي

الحساب الشخصي للمعاش الاضافي = معاش دفعة الحياة = المعاش الاضافي  
 ٢٠٠٠٠٠ جنيه = ٠٠ جنيه = ١٠٠٠ جنيه

يضاف الي معاش (المستوي الأول) ويعامل معاملة:

١- الزيادة السنوية

٢- التوزيع علي المستحقين

تعويض الدفعة الواحدة في تأمين الشيخوخة والعجز والوفاة

تستخدم ذات المتوسطات السابق بيانها في حساب المعاش:

الأجر الأساسي - الأجر المتغير - أجر الاشتراك

الأجر الشهري \* ١٢ \* المدة بالسنوات \* المعامل

١٠٠٠ \* ١٢ \* ٦ \* ١٥٪ = ١٠٨٠٠ جنيه

١٠٠٠ \* ١٢ \* ٦١٢/٨ \* ١٥٪ = ١٢٠٠٠ جنيه

الأجر الشهري \* المدة بالشهور \* المعامل

١٠٠٠ \* ٨٠ \* ١٥٪ = ١٢٠٠٠ جنيه

elsayyad\_Board.jpg  
خرائط ايضاحية  
المحاضرة 103 - مظلة التأمين الاجتماعي في مصر

نظام المكافأة

من ٢٠٢٠/٠١/٠١	حتى ٢٠١٩/١٢/٣١
اشترك المكافأة ١٪ من صاحب العمل ١٪ من العامل	مدة الاشتراك = ٢٠ سنة و ١٠ شهور = ٢٥٠ شهر
من أجر الاشتراك بمراعاة الحد الأقصى لهذا الأجر	المتوسط الشهري للأجر الأساسي خلال السنتين الأخيرتين = ١٥٠٠ جنيه
يتم إيداع الاشتراكات في حساب شخصي	يضاف متوسط معدل التضخم ٣ * ٤٪ = ١٨٠ = جنيه
يضاف اليه العائد	المتوسط = ١٦٨٠ = جنيه
تستحق عند استحقاق المعاش أو تعويض الدفعة الواحدة حسب الاحوال	المكافأة = (١٢ / ٢٥٠) * ١٦٨٠ * ٣٥٠٠٠ = ٣٥٠٠٠ جنيه

معاش وتعويض الدفعة الواحدة في تأمين إصابات العمل

يستخدم متوسط أجر الاشتراك في حساب معاش وتعويض الدفعة الواحدة في تأمين إصابات العمل  
يستخدم ذات متوسطات الأجر الأساسي والأجر المتغير وأجر الاشتراك السابق بيانها في حساب معاش تأمين الشيخوخة والعجز والوفاء

العجز الكامل والوفاء  
معاش = الأجر \* ٨٠٪  
٨٠٠ \* ٨٠٪ = ٦٤٠  
٦٥٠ \* ٨٠٪ = ٥٢٠  
١٤٥٠ = ٦٤٠ - ٥٢٠  
يتم الجمع بينه وبين:  
معاش تأمين ش.ع.و (حد أدني ٦٥٪)  
بدون حدود

عجز جزئي < ٣٥٪  
معاش = الأجر \* ٨٠٪ \* نسبة العجز  
٣٢٠ = ٨٠٪ \* ٤٠٪ \* ١٠٠٠  
٦٥٠ \* ٦٥٪ = ٤٢٥  
٩٧٠ = ٤٢٥ + ٥٤٥  
يتم الجمع بينه وبين:  
معاش تأمين ش.ع.و (حد أدني ٦٥٪)  
بدون حدود

عجز جزئي > ٣٥٪  
تعويض دفعة واحدة = الأجر \* ٨٠٪ \* نسبة العجز \* ٤٨ شهر  
٣٨٤٠ = ٤٨ \* ٨٠٪ \* ١٠٪ \* ١٠٠٠  
ملاحظة: في حالة انتهاء الخدمة يستحق معاش تأمين الشيخوخة والعجز والوفاء بحد أدني ٦٥٪ من أجر التسوية الأكبر